



# ส่วนที่ 1

## ความก้าวหน้าและการขับเคลื่อน ระบบข้อมูล อววน.

สำนักงานปลัดกระทรวงการอุดมศึกษา วิทยาศาสตร์  
วิจัยและนวัตกรรม



- จัดทำข้อมูลการอุดมศึกษา, มาตรฐานการอุดมศึกษา (พรบ.อุดม ม.44 พรบ.ระเบียบ ม.11,ม.31)
- ลงทะเบียนหัวข้อวิทยานิพนธ์ (พรบ.ส่งเสริม ม.23)
- กำหนด เกณฑ์ วิธีการส่งข้อมูล และเปิดเผยข้อมูล (พรบ.อุดม ม.42,43)

สป.อว.

กกอ.,กมอ.

สภานโยบาย

กำกับ เร่งรัด การจัดทำ  
การบูรณาการและเชื่อมโยง  
Database (พรบ. สภา ม.11(7))

(สอวช.)

สถาบันอุดมศึกษา

- ส่งข้อมูล (พรบ.ระเบียบ ม.21(7),  
ม.31)พรบ.อุดม ม.42

- เสนอแนะ (พรบ.ระเบียบ ม.21(7))
- กำกับ เร่งรัด ติดตาม (พรบ.ระเบียบ ม.26(4))

วช.

- จัดทำฐานข้อมูล ววน. (พรบ.ส่งเสริม ม.22,23,24,26)
- จัดทำฐานข้อมูลและดัชนีด้าน ววน. (พรบ.ระเบียบ ม.13)

หน่วยงานของรัฐและเอกชน

- ส่งข้อมูล(พรบ. อุดม ม.43)

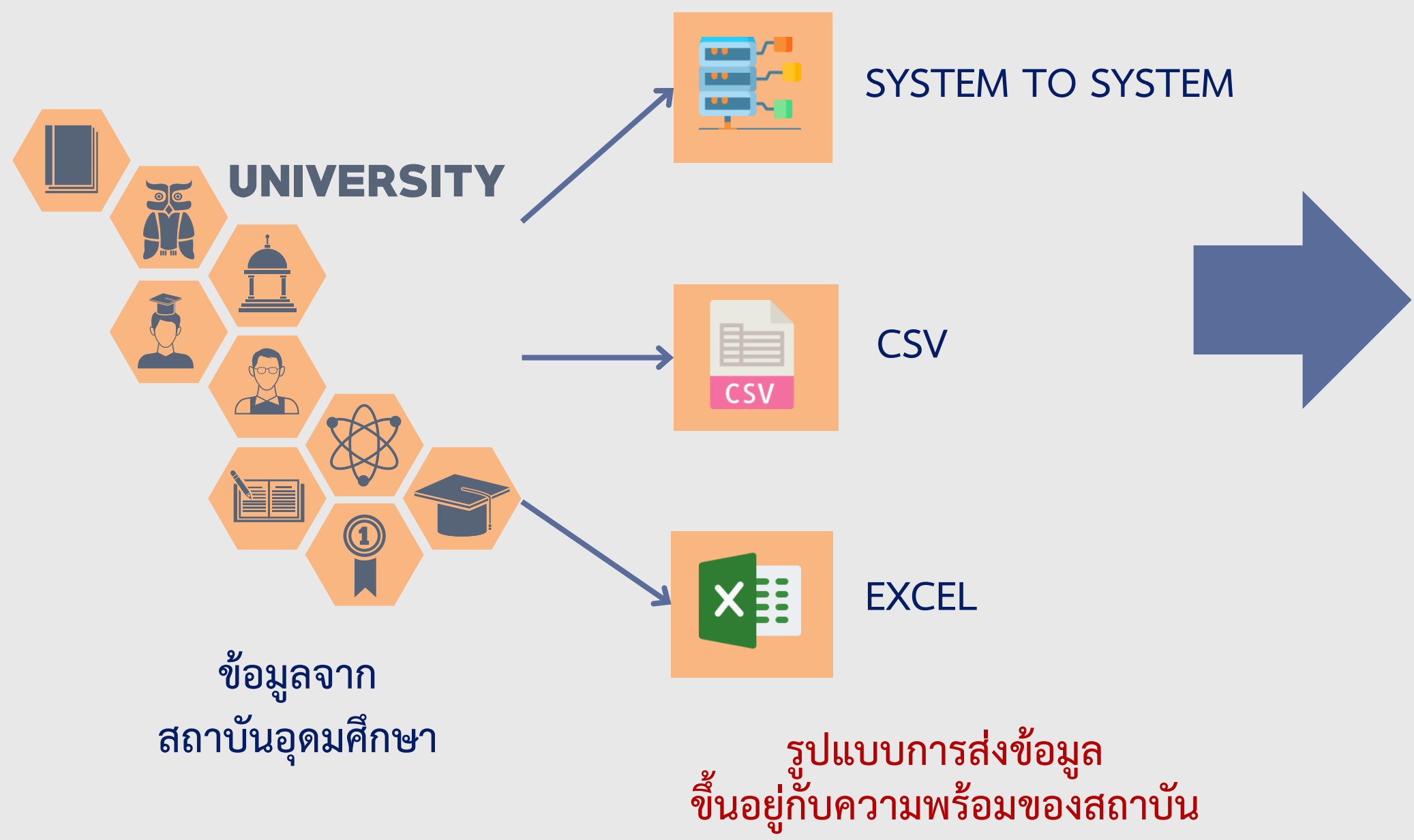
# ระบบข้อมูลการอุดมศึกษา (HiEd-DB)

# ระบบ UniCon



- UniCon (อ่านว่า “ยูนิคอน”) มาจากคำว่า University และคำว่า Connected
- เพื่อเชื่อมโยงฐานข้อมูลระหว่าง สป.อว. และฐานข้อมูลเพื่อการเชื่อมต่อ (Read-Only Database/View Table) ของสถาบันอุดมศึกษาในประเทศไทย
- ใช้มาตรฐานการรับส่งข้อมูลที่ปลอดภัย
- มีรายงานสารสนเทศเชิงยุทธศาสตร์ (Business Intelligence) เพื่อให้บริการสถาบันที่เข้าร่วมโครงการ
- มี API เพื่อให้หน่วยภาครัฐอื่น ๆ สามารถเชื่อมโยงข้อมูลกับ สป.อว. อีกทอดหนึ่งได้ตามต้องการ

# การเชื่อมโยงข้อมูล ระหว่าง สป.อว. กับสถาบันอุดมศึกษา

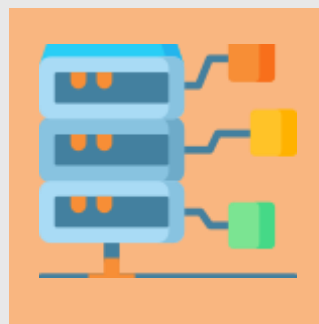


## HIED DB : ระบบฐานข้อมูลการอุดมศึกษา

- ฐานข้อมูลสถานศึกษา
- ฐานข้อมูลบุคลากร
- ฐานข้อมูลผู้เรียน
- ฐานข้อมูลผู้สำเร็จการศึกษา
- ฐานข้อมูลภาวะการมีงานทำ
- ฐานข้อมูลหลักสูตร

# ผลการดำเนินงาน

## รูปแบบการจัดส่งข้อมูลของสถาบันอุดมศึกษา



### SYSTEM TO SYSTEM

90 แห่ง

แบ่งออกเป็น

- รัฐ 59 แห่ง
- เอกชน 28 แห่ง
- นอกสังกัด 3 แห่ง



### CSV FILE

50 แห่ง

แบ่งออกเป็น

- รัฐ 13 แห่ง
- เอกชน 30 แห่ง
- นอกสังกัด 7 แห่ง



### EXCEL ADD-IN

32 แห่ง

แบ่งออกเป็น

- รัฐ 11 แห่ง
- เอกชน 13 แห่ง
- นอกสังกัด 8 แห่ง

# เว็บไซต์ระบบ UniCon

## <https://unicon.mhesi.go.th>



The screenshot shows the UniCon website interface. At the top, there is a navigation bar with the MHEsI logo and menu items: หน้าแรก, ความเป็นมา, บทความ, รูปกิจกรรม, เอกสารที่เผยแพร่, ปฏิทิน, FAQ, ตารางอ้างอิง, and เข้าสู่ระบบ. Below the navigation bar is a search bar with the text "ค้นหาข้อมูลตารางอ้างอิง" and a search button. The main content area features four icons representing different services: แบบฟอร์มลงทะเบียนขอบัญชีผู้ใช้งาน, UniCon Submission, UniCon Control Center, and UniCon Support. At the bottom, there is a section for mobile app downloads with QR codes and the text "สแกนเลย!".

หน้าแรก ความเป็นมา บทความ รูปกิจกรรม เอกสารที่เผยแพร่ ปฏิทิน FAQ ตารางอ้างอิง เข้าสู่ระบบ

ค้นหาข้อมูลตารางอ้างอิง

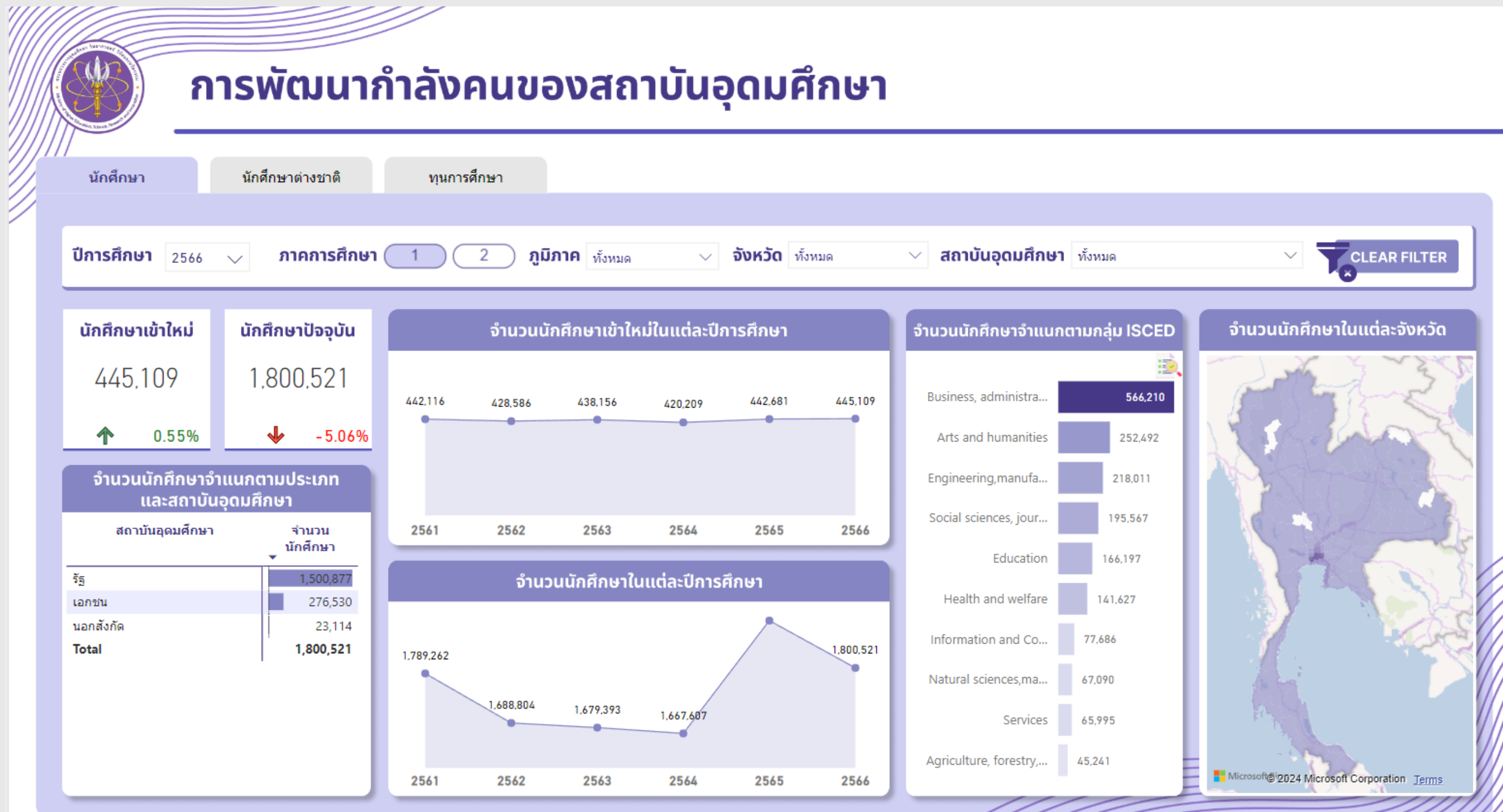
ตารางที่ต้องการตรวจสอบข้อมูล -- กรุณาเลือก -- ค้นหา

แบบฟอร์มลงทะเบียนขอบัญชีผู้ใช้งาน UniCon Submission UniCon Control Center UniCon Support

สแกนเลย!

# รายงานสารสนเทศในรูปแบบ BI Dashboard

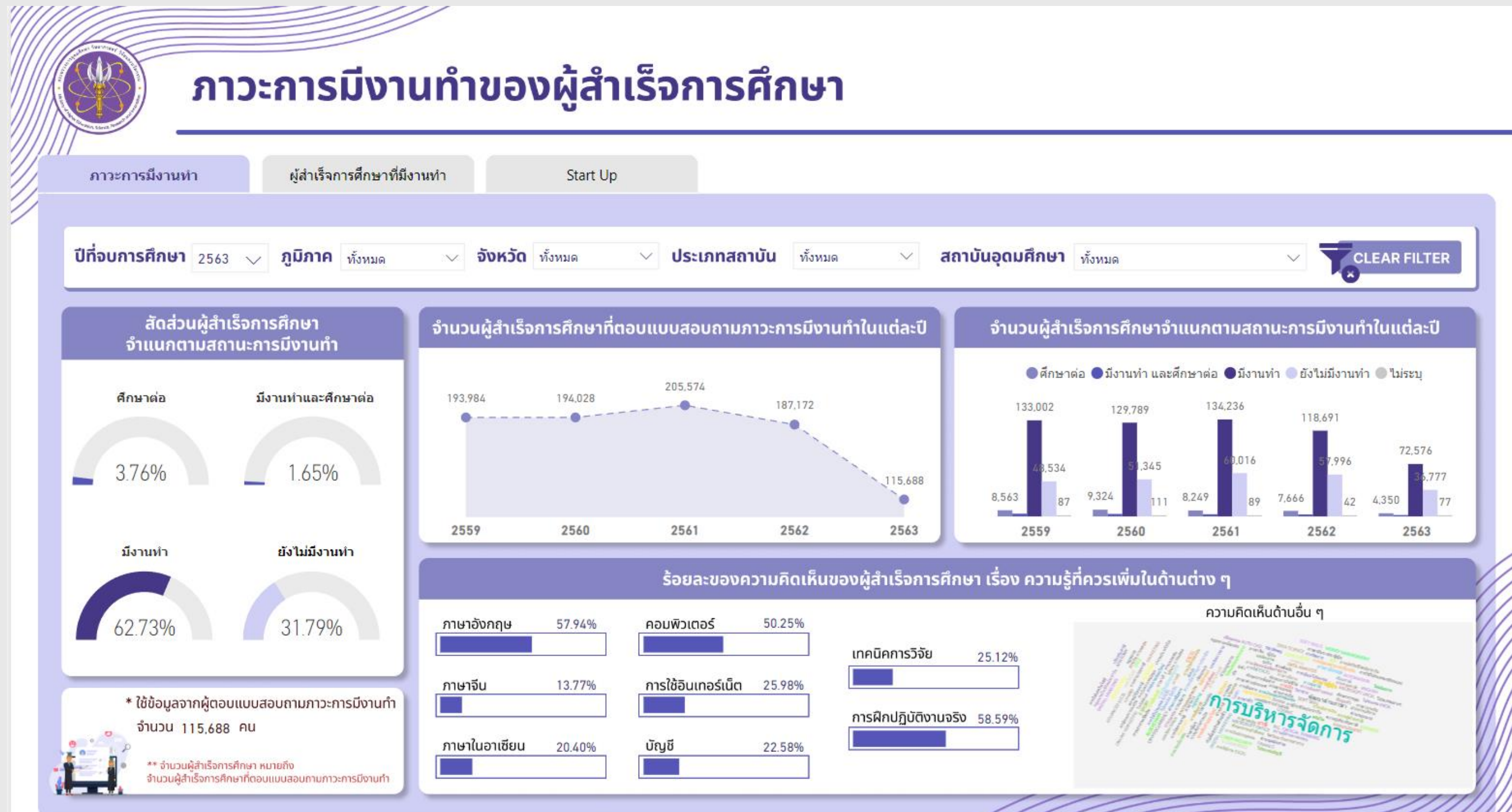
## เรื่องการพัฒนากำลังคนของสถาบันอุดมศึกษา





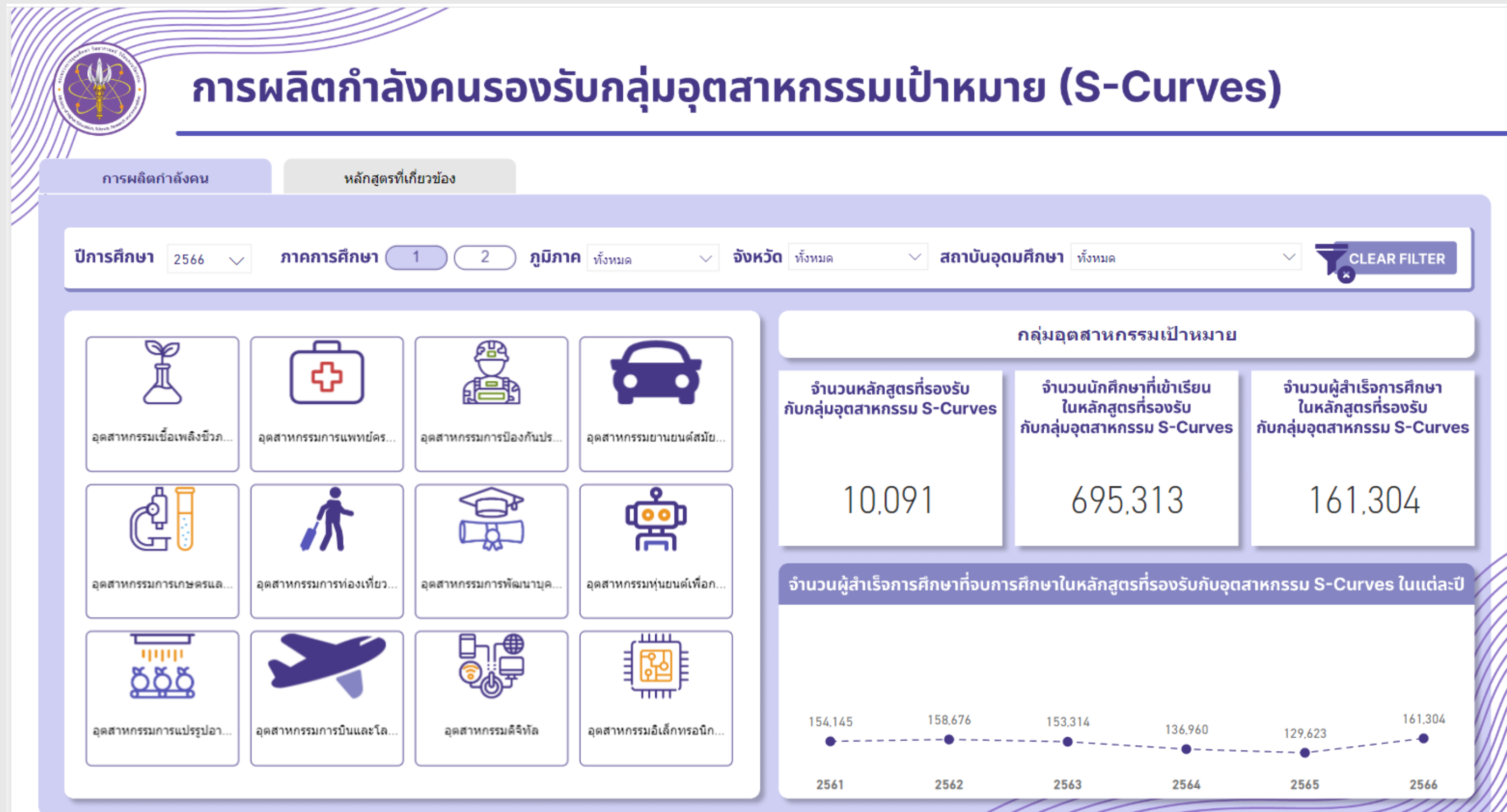
# รายงานสารสนเทศในรูปแบบ BI Dashboard

## เรื่องการพัฒนากำลังคนของสถาบันอุดมศึกษา



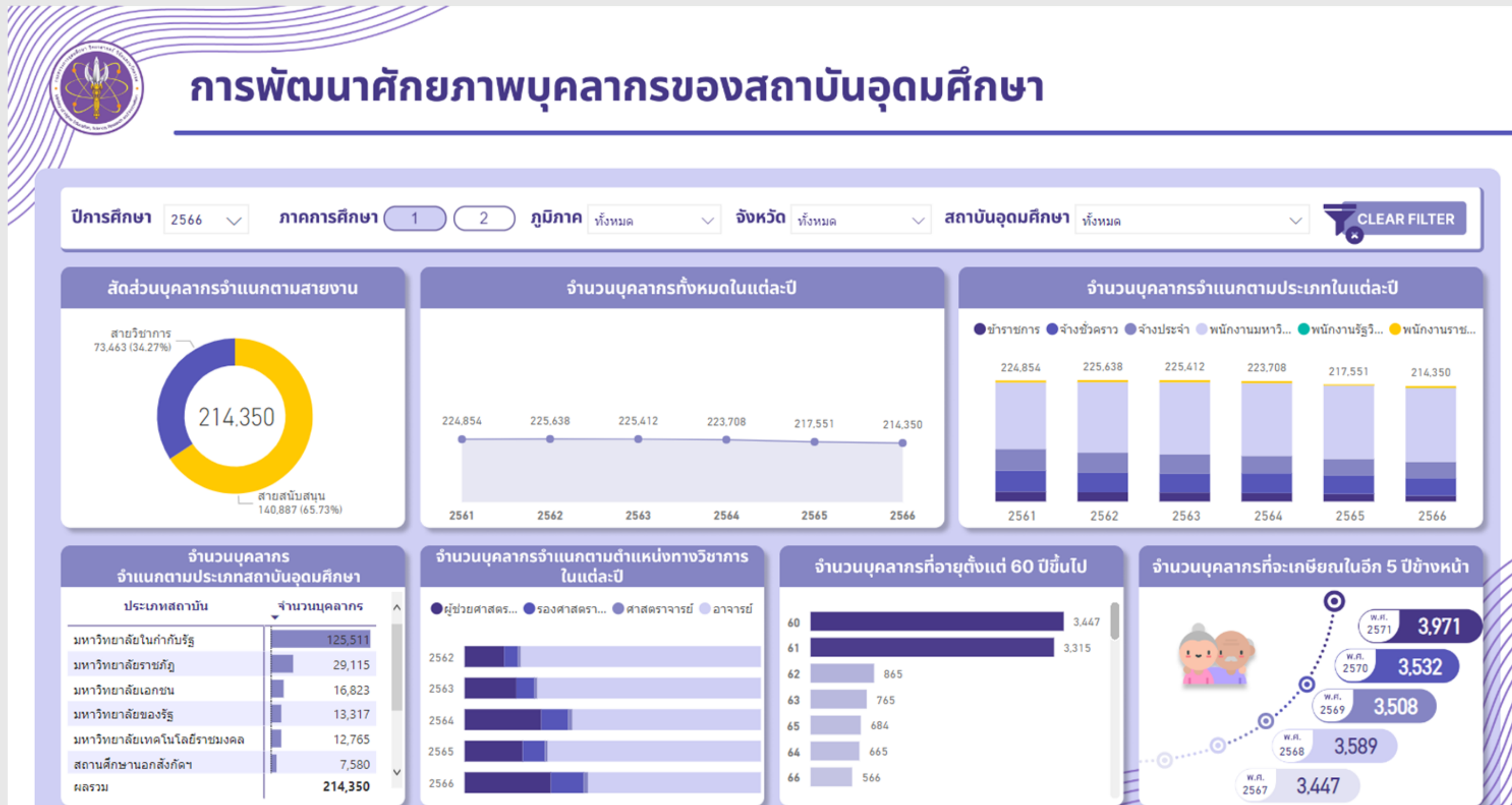
# รายงานสารสนเทศในรูปแบบ BI Dashboard

## เรื่องการผลิตกำลังคนรองรับกลุ่มอุตสาหกรรมเป้าหมาย (S-Curves)



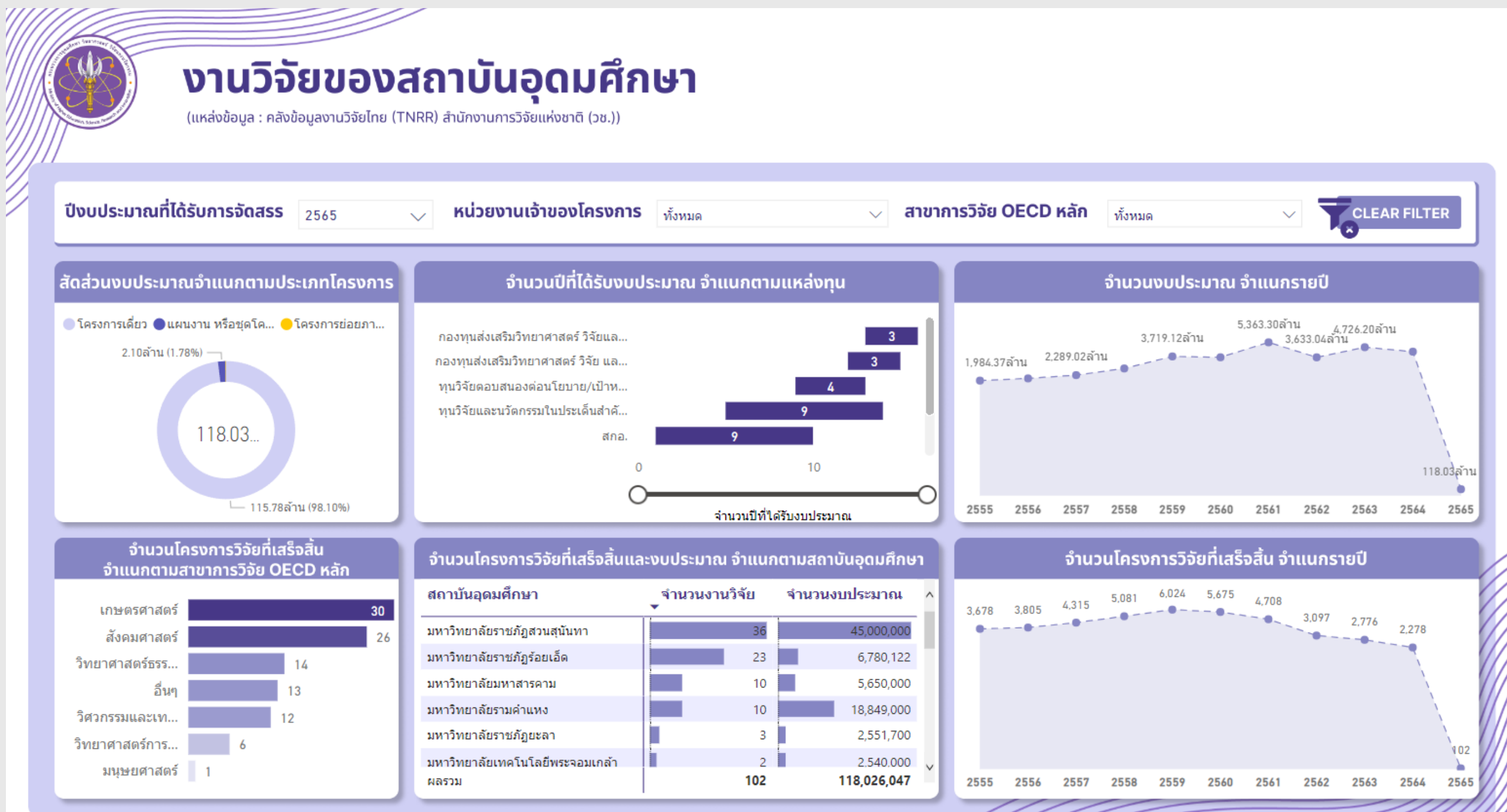
# รายงานสารสนเทศในรูปแบบ BI Dashboard

## เรื่องการพัฒนาศักยภาพบุคลากรของสถาบันอุดมศึกษา



# รายงานสารสนเทศในรูปแบบ BI Dashboard

## รายงานวิจัยของสถาบันอุดมศึกษา



# ระบบเผยแพร่สารสนเทศอุดมศึกษา

<https://info.mhesi.go.th>

เป็นระบบเพื่อให้หน่วยงานอื่น  
หรือสาธารณะสามารถนำสารสนเทศ  
ไปใช้ประโยชน์ต่อได้

โดยมีช่องทางการติดต่อ  
เพื่อร้องขอข้อมูลเพิ่มเติม  
email : [info@mhesi.go.th](mailto:info@mhesi.go.th)



# ระบบเผยแพร่สารสนเทศอุดมศึกษา

## BI Dashboard-ข้อมูลนักศึกษา



สำนักงานปลัด  
กระทรวงการอุดมศึกษา  
วิทยาศาสตร์ วิจัยและนวัตกรรม

Home ดาตานิโหลดสถิติอุดมศึกษา Infographic ติดต่อ

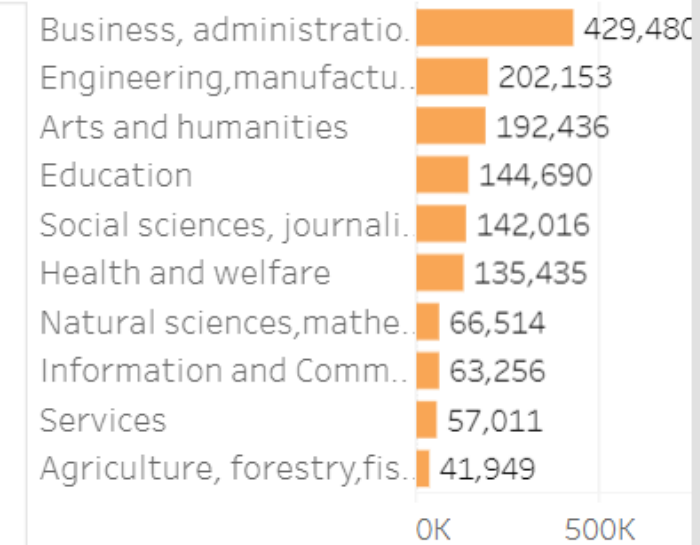
### | ข้อมูลนักศึกษา

เป็นข้อมูลสถิติจำนวนนักศึกษารวม ทุก  
ชั้นปี ทุกระดับการศึกษา ที่มีสถานภาพ  
กำลังศึกษาและรักษาสถานภาพ โดย  
สรุปจากข้อมูลรายบุคคลที่สถาบัน  
อุดมศึกษาจัดส่งมายังสำนักงานปลัด  
กระทรวงการอุดมศึกษา วิทยาศาสตร์  
วิจัย และนวัตกรรม ข้อมูลปีการศึกษา  
2566 ภาคการศึกษาที่ 1 กำหนดการเก็บ  
ข้อมูล ณ วันที่ 10 พฤษภาคม 2566  
[รายละเอียดเพิ่มเติม>](#)

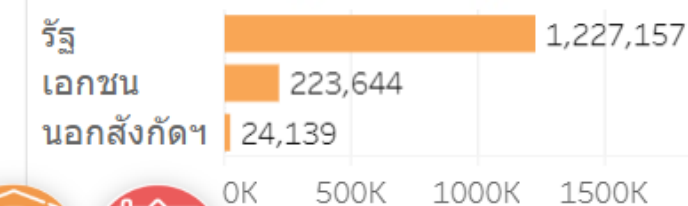
#### จำนวนนักศึกษาจำแนกตามจังหวัด



#### จำแนกตาม ISCED



#### จำแนกตามกลุ่มสถาบันอุดมศึกษา



จำนวนนักศึกษารวมปีการศึกษา 2566

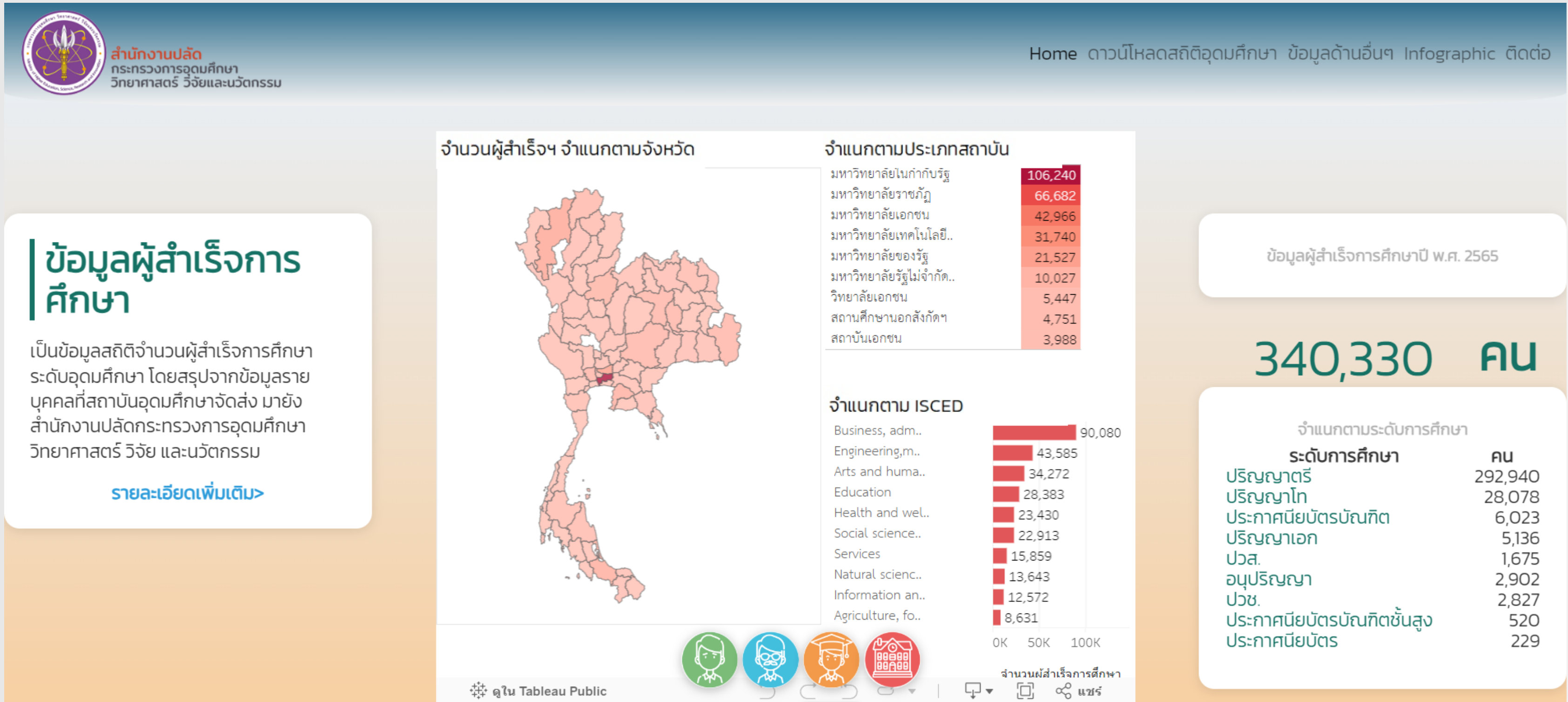
**1,728,143 คน**

#### จำแนกตามระดับการศึกษา

ระดับการศึกษา	คน
ปริญญาตรี	1,565,717
ปริญญาโท	97,066
ปริญญาเอก	27,646
อนุปริญญา	11,313
ประกาศนียบัตรบัณฑิต	9,278
ปวส.	9,599
ปวช.	5,978
ประกาศนียบัตรบัณฑิตชั้นสูง	1,336
ประกาศนียบัตร	201

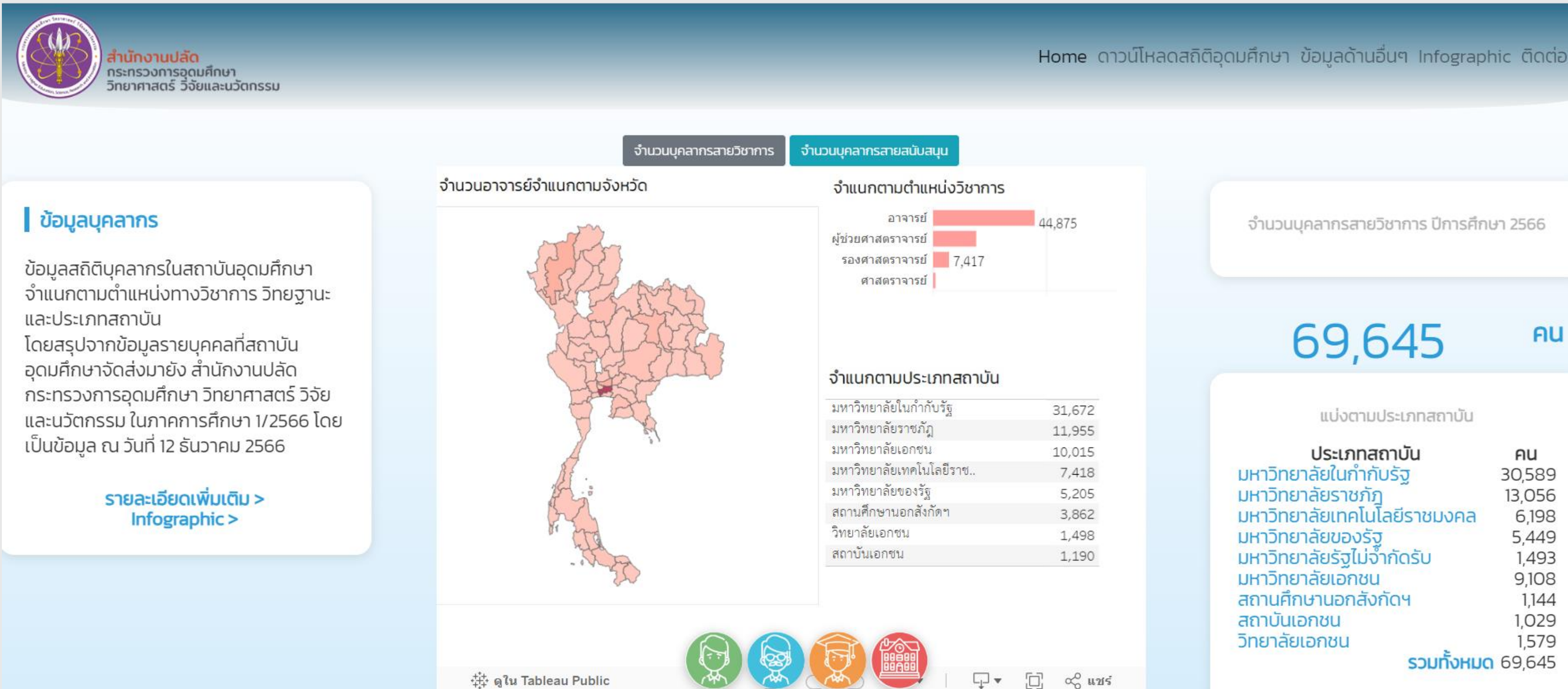
# ระบบเผยแพร่สารสนเทศอุดมศึกษา

## BI Dashboard-ข้อมูลผู้สำเร็จการศึกษา



# ระบบเผยแพร่สารสนเทศอุดมศึกษา

## BI Dashboard-ข้อมูลบุคลากร





# ระบบเผยแพร่สารสนเทศอุดมศึกษา

## BI Dashboard-ข้อมูลสถาบันอุดมศึกษา



สำนักงานปลัด  
กระทรวงการอุดมศึกษา  
วิทยาศาสตร์ วิจัยและนวัตกรรม

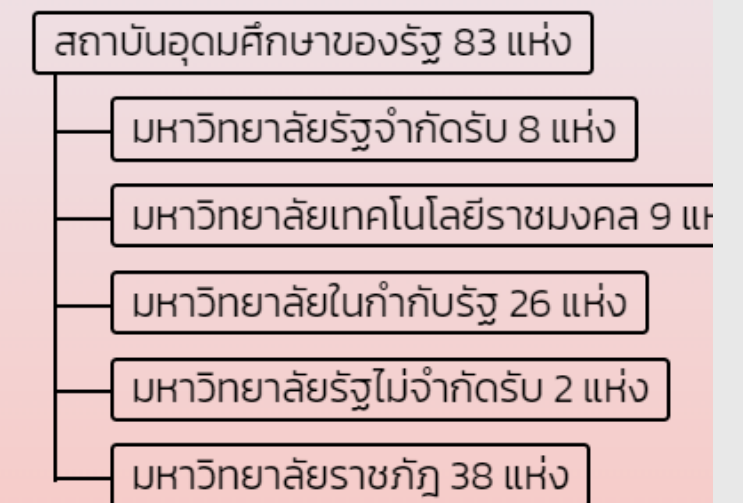
Home ดาวนิโหลดสถิติอุดมศึกษา ข้อมูลด้านอื่นๆ Infographic ติดต่อ

สถานศึกษาของรัฐ(83)

สถานศึกษาของเอกชน(71)

สถานศึกษาออกสังกัด(18)

### สถาบันอุดมศึกษาของรัฐ



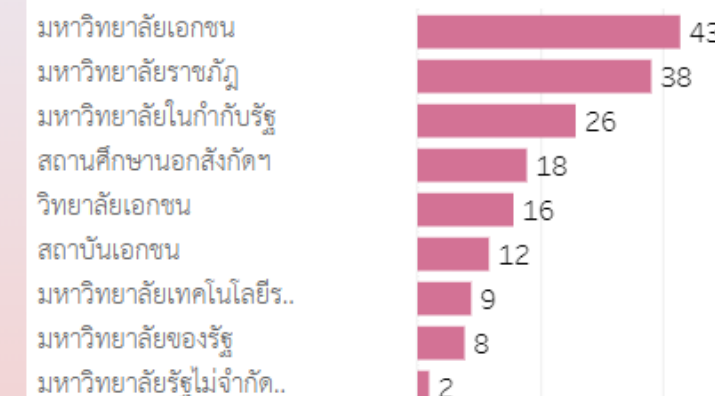
### ข้อมูลสถาบันอุดมศึกษา

ข้อมูลสถาบันอุดมศึกษา กระทรวงการอุดมศึกษา วิทยาศาสตร์ วิจัยและนวัตกรรม (อว.) ได้แบ่งประเภทสถาบันอุดมศึกษา ออกเป็น 9 ประเภท คือ

1. มหาวิทยาลัยรัฐจำกัดรับ
2. มหาวิทยาลัยรัฐไม่จำกัดรับ
3. มหาวิทยาลัยในกำกับรัฐ
4. มหาวิทยาลัยราชภัฏ
5. มหาวิทยาลัยเทคโนโลยีราชมงคล
6. มหาวิทยาลัยเอกชน
7. วิทยาลัยเอกชน
8. สถาบันเอกชน
9. สถานศึกษาออกสังกัดกระทรวงการอุดมศึกษาฯ

กำหนดการจัดส่งข้อมูล ปีละ 1 ครั้ง ภายในวันที่ 1 ตุลาคม ของทุกปี และสถาบัน

#### จำแนกตามสถาบัน



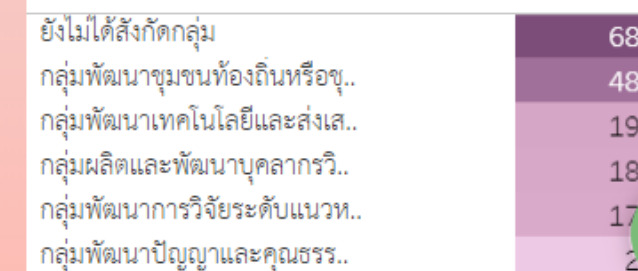
#### รายชื่อสถาบันอุดมศึกษา

##### และวิทยาเขต

จุฬาลงกรณ์มหาวิทยาลัย	1
มหาวิทยาลัยกรุงเทพ	3
มหาวิทยาลัยกรุงเทพธนบุรี	1
มหาวิทยาลัยกรุงเทพสุวรรณภูมิ	1
มหาวิทยาลัยการกีฬาแห่งชาติ	18
มหาวิทยาลัยการจัดการและเทคโนโลยีอีส..	1
มหาวิทยาลัยกาฬสินธุ์	1
มหาวิทยาลัยเกริก	1
มหาวิทยาลัยเกษตรศาสตร์	6
มหาวิทยาลัยเกษมบัณฑิต	1
มหาวิทยาลัยขอนแก่น	2
มหาวิทยาลัยคริสเตียน	1
มหาวิทยาลัยเจ้าพระยา	1
มหาวิทยาลัยเฉลิมกาญจนา	1
มหาวิทยาลัยชินวัตร	1
มหาวิทยาลัยเชียงใหม่	1
มหาวิทยาลัยเซนต์จอห์น	1
มหาวิทยาลัยคาบี	1
มหาวิทยาลัยทักษิณ	2
มหาวิทยาลัยเทคโนโลยีพระจอมเกล้าธนบุรี	2
มหาวิทยาลัยเทคโนโลยีพระจอมเกล้าพระ..	3
มหาวิทยาลัยเทคโนโลยีราชมงคลธัญบุรี	1
มหาวิทยาลัยเทคโนโลยีราชมงคลกรุงเทพ	4
มหาวิทยาลัยเทคโนโลยีราชมงคลตะวันออก	5

#### สถาบันอุดมศึกษาตามประกาศ

อว. ณ วันที่ 29 พ.ย. 2564 และ 20 ม.ค. 2566



# ระบบเผยแพร่สารสนเทศอุดมศึกษา

## Infographic



# ระบบเผยแพร่สารสนเทศอุดมศึกษา

## ดาว์นโหลดสถิติอุดมศึกษา

สำนักงานปลัด  
กระทรวงการอุดมศึกษา  
วิทยาศาสตร์ วิจัยและนวัตกรรม

Home ดาว์นโหลดสถิติอุดมศึกษา ข้อมูลด้านอื่นๆ Infographic ติดต่อ

### ดาว์นโหลดสถิติอุดมศึกษา

- สถิตินักศึกษา(ใหม่)
- สถิตินักศึกษา(รวม)
- สถิติผู้สำเร็จการศึกษา
- สถิตินุเคราะห์
- สถิตินักเรียนโรงเรียนสาธิต
- สัดส่วนอาจารย์ต่อนักศึกษา
- สถิติสถาบันอุดมศึกษา

# ระบบเผยแพร่สารสนเทศอุดมศึกษา

ไฟล์สถิติอุดมศึกษา  
รูปแบบ Excel Pivot

	A	B	C
1	จำนวนนักศึกษารวม ปีการศึกษา 2566 ภาคการศึกษาที่ 2	จำแนกตาม	กลุ่มสถาบัน / ชื่อสถาบัน / ชื่อคณะ/ชื่อสาขา
2	ประมวลผล เฉพาะ นักศึกษาที่สถานภาพลงทะเบียนเรียน หรือ รักษาสถานภาพนักศึกษา (std_status =1 or 2)		
3	จัดทำรายงาน วันที่ 5 มิถุนายน 2567	ระดับการศึกษา	
4		ประกาศนียบัตร	
5	กลุ่มสถาบัน / ชื่อสถาบัน / ชื่อคณะ/ชื่อสาขาวิชา	ปี1	ตั้งแต่ปี2ขึ้นไป
6	สถาบันอุดมศึกษารัฐ	35	46
7	มหาวิทยาลัยรัฐจำกัดรับ		
8	มหาวิทยาลัยกาฬสินธุ์		
9	คณะเทคโนโลยีการเกษตร		
10	เกษตรอัจฉริยะ		
11	เทคนิคการสัตวแพทย์		
12	เทคโนโลยีการเกษตร		
13	เทคโนโลยีการผลิตสัตว์		
14	เทคโนโลยีการอาหาร		
15	เทคโนโลยีชีวภาพการเกษตร		
16	เทคโนโลยีและนวัตกรรมอาหาร		
17	ประมง		

### PivotTable Fields

Choose fields to add to report:

Search

- U\_G
- UNIV\_TYPE\_NAME
- UNIV\_MASTERNAME\_TH
- UNIV\_NAME\_TH
- LEV\_NAME\_ENG
- GENDER\_NAME
- FAC\_NAME
- PROGRAM\_NAME
- CLASS
- SUM\_TOTAL

Drag fields between areas below:

FILTERS	COLUMNS
	LEV_NAM... CLASS
ROWS	VALUES
U_G UNIV_ UNIV_ FAC_N	จัดทำรายงาน...

# ศูนย์กลางข้อมูลเปิด (MHESI Open Data) (<https://data.mhesi.go.th>) และเชื่อมโยงชุดข้อมูลไปยัง GD Catalog

จำนวน 32 ชุดข้อมูล

6 หมวด

1. นิสิต นักศึกษา
2. กำลังคน
3. หลักสูตรและรายวิชา
4. สถาบันอุดมศึกษา
5. องค์ความรู้
6. โครงสร้างพื้นฐาน

ค้นหาชุดข้อมูล:  
E.g. environment

Popular tags  
สถาบันอุดมศึกษา มหาวิทยาลัย ระดับการศึกษา

62 ชุดข้อมูล 16 องค์กร 15 กลุ่ม

ศูนย์กลางข้อมูลเปิด (MHESI Open Data)  
กระทรวงการอุดมศึกษา วิทยาศาสตร์ วิจัยและนวัตกรรม

พัฒนาขึ้นภายใต้แนวคิดการเป็นศูนย์กลางในการเข้าถึงข้อมูลเปิดของ อว. ที่สามารถให้ประชาชนเข้าถึงข้อมูลได้สะดวก รวดเร็ว ตลอดเวลา โดยข้อมูลที่เผยแพร่อยู่ในรูปแบบไฟล์ที่สามารถแสดงตัวอย่างของข้อมูล (Preview) การแสดงข้อมูลด้วยภาพ (Visualization) และเอพีไอ (API) แบบอัตโนมัติให้กับชุดข้อมูลที่เผยแพร่ได้

21

# การเชื่อมโยงข้อมูล กับหน่วยงาน



# หน่วยงานที่ทำ MOU และขอเชื่อมโยงข้อมูลการอุดมศึกษา

- ข้อมูลนักศึกษา
- ข้อมูลผู้สำเร็จการศึกษา
- ข้อมูลหลักสูตร



สำนักงาน ก.พ.



กระทรวงแรงงาน



กระทรวงการคลัง



กยศ.



สำนักงานนโยบาย  
และแผนทรัพยากรธรรมชาติและ  
สิ่งแวดล้อม



กรมทงหลวง



กองทัพบก



สถาบันคุณวุฒิวิชาชีพ



สถาบันวิจัยเพื่อการพัฒนา  
ประเทศไทย



สอวช.

ข้อมูลบุคลากร  
อุดมศึกษา



กระทรวงสาธารณสุข



สำนักงานการวิจัยแห่งชาติ  
\*เป็นการเชื่อมโยงข้อมูลตามแผน  
บูรณาการข้อมูล อววน.

# หน่วยงานที่ สป.อว. ขอเชื่อมโยงข้อมูล



กระทรวงแรงงาน

ข้อมูลการมีงานทำ  
ของบัณฑิต



กยศ.

ข้อมูลนักศึกษา  
ที่กู้ยืมฯ

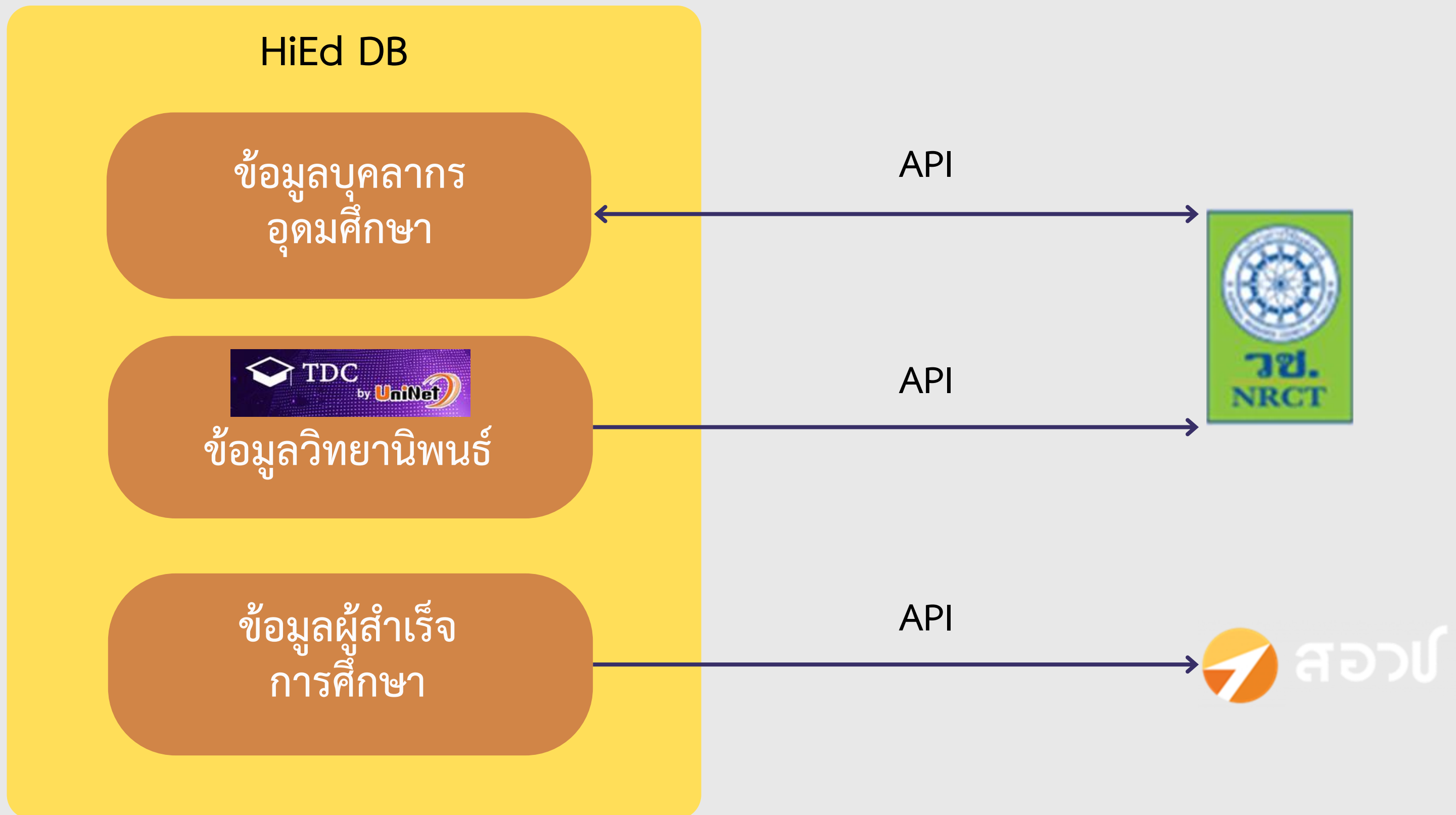


สำนักงานการวิจัยแห่งชาติ

ข้อมูลงานวิจัย  
ในสถาบันอุดมศึกษา



# การเชื่อมโยงข้อมูลการอุดมศึกษา กับ ววน.



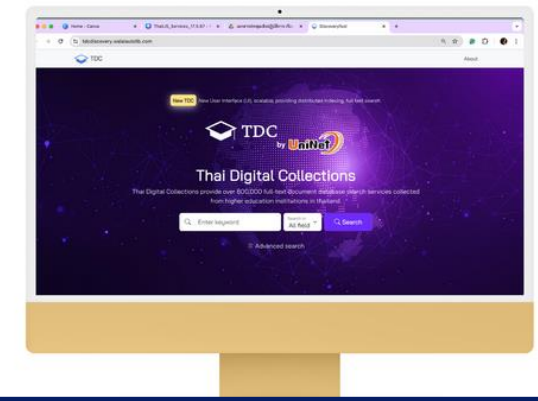
# ระบบจัดเก็บเอกสารฉบับเต็มในรูปแบบอิเล็กทรอนิกส์

Thai Digital Collection : TDC

# ระบบจัดเก็บเอกสารฉบับเต็มในรูปแบบอิเล็กทรอนิกส์

## TDC : Thai Digital Collection

URL: <https://tdc.thailis.or.th/tdc/>



### สมาชิกประเภทหน่วยงาน



- สถาบันอุดมศึกษา  
รัฐ/เอกชน/นอกสังกัด
- หน่วยทางการวิจัย
- หน่วยงานอื่นๆ

กรอกข้อมูลผ่านระบบ  
หรือเชื่อมโยงข้อมูล  
แบบระบบสู่ระบบ  
(เฉพาะสถาบันฯ  
ที่ใช้ระบบห้องสมุดอัตโนมัติ  
ที่เป็นมาตรฐานสากล)

Download Full Text  
ได้ไม่จำกัด  
โดยใช้เครือข่ายคอมพิวเตอร์  
ของหน่วยงาน

### สมาชิกประเภทบุคคล



ประชาชนทั่วไป

Download Full Text  
ได้ 10เล่ม/วัน

ฐานข้อมูลขนาดใหญ่  
ที่จัดเก็บ Metadata ตามมาตรฐาน Dublin Core  
และรวบรวมเอกสารฉบับเต็ม (Full Text)  
ประกอบไปด้วย

- วิทยานิพนธ์
- บทความวิชาการ
- งานวิจัย
- หนังสือหายาก
- หนังสืออิเล็กทรอนิกส์

วิทยานิพนธ์และสาร  
นิพนธ์  
ในรูปแบบ Full Text

ระบบ iThesis



การตรวจสอบ  
การคัดลอกวรรณกรรม

# ผลการดำเนินงานของ TDC

## จำนวนเอกสารฉบับเต็ม (Full Text) 644,634 เล่ม



วิทยานิพนธ์ 492,000 เล่ม



บทความวิชาการ 92,907 เล่ม



งานวิจัย 56,917 เล่ม



หนังสือหายาก 1,715 เล่ม



หนังสืออิเล็กทรอนิกส์ 1,095 เล่ม

## จำนวนผู้ใช้งาน



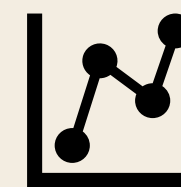
สถาบันการศึกษา 211 แห่ง



ประชาชนทั่วไป 1,638,912 ราย



จำนวนการ Download กว่า 2,000,000 ครั้ง/ปี



ความถี่ในการใช้ข้อมูล 18,000,000 ครั้ง/ปี  
หรือประมาณ 50,000 ครั้ง/วัน

# ระบบฐานข้อมูลสารสนเทศวิทยาศาสตร์และเทคโนโลยีแห่งชาติ

## National Science and Technology Information System

### NSTIS

# What is done?

## ปรับโครงสร้างชุดข้อมูล



## การนำเข้าข้อมูล



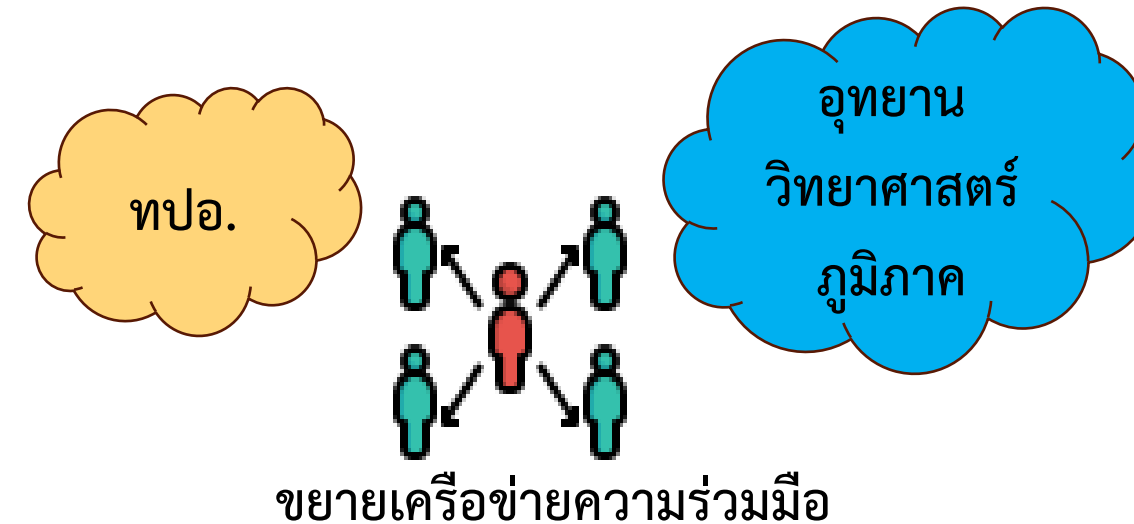
## การบริการข้อมูล



## การบริการจองเครื่องมือ



## ส่งเสริมการใช้งาน



Upcoming!

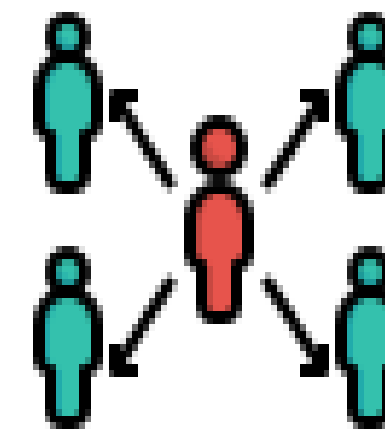
On Going



Smart Search



ระบบ Science & Technology : ST



ขยายเครือข่ายความร่วมมือ



# ส่วนที่ 2

## กลไกการขับเคลื่อนระบบข้อมูล อววน.

สำนักงานปลัดกระทรวงการอุดมศึกษา วิทยาศาสตร์  
วิจัยและนวัตกรรม





# กลไกการขับเคลื่อนระบบข้อมูล อววน.

คณะกรรมการ/คณะอนุกรรมการ  
ที่เกี่ยวข้อง

กฎกระทรวงกำหนดหลักเกณฑ์  
วิธีการและระยะเวลาการเปิดเผย  
และการส่งข้อมูลการอุดมศึกษา  
พ.ศ. 2562

# คณะกรรมการและคณะอนุกรรมการ ที่เกี่ยวข้อง

คณะกรรมการการอุดมศึกษา (กกอ.)

คณะกรรมการมาตรฐานการอุดมศึกษา(กมอ.)

คณะอนุกรรมการด้านฐานข้อมูลอุดมศึกษา

- เสนอแนะในการจัดทำฐานข้อมูลการอุดมศึกษา
- วิเคราะห์และสังเคราะห์ข้อมูลจาก ฐานข้อมูลการอุดมศึกษาและข้อมูลจากแหล่งต่างๆ
- เปิดเผยข้อมูลและผลการวิเคราะห์และสังเคราะห์ต่อสาธารณชน

คณะอนุกรรมการการจัดทำฐานข้อมูลมาตรฐานการอุดมศึกษา

- รวบรวมความต้องการ และกำหนดชุดข้อมูลมาตรฐานการอุดมศึกษา
- พัฒนาระบบฐานข้อมูลมาตรฐานการ
- กำกับ เร่งรัด ติดตามการจัดส่งข้อมูลของสถาบันอุดมศึกษา และหน่วยงานที่เกี่ยวข้อง
- จัดทำและเผยแพร่รายงานข้อมูลด้านมาตรฐานการอุดมศึกษา
- ให้ข้อเสนอแนะการจัดทำธรรมาภิบาลภาครัฐด้านมาตรฐานการอุดมศึกษา

# กฎกระทรวงกำหนดหลักเกณฑ์ วิธีการ และระยะเวลาการเปิดเผย และการส่งข้อมูลการอุดมศึกษา พ.ศ. 2562



# หลักการและเหตุผลของการจัดทำกฎกระทรวงฯ

พ.ร.บ. การอุดมศึกษา พ.ศ. 2562 มาตรา 42

## สถาบันอุดมศึกษา

### วรรคหนึ่ง

สถาบันอุดมศึกษาต้องเปิดเผยข้อมูลที่เกี่ยวข้องกับการดำเนินงานของสถาบันอุดมศึกษาแก่สาธารณะ **ตามหลักเกณฑ์ วิธีการ และระยะเวลาที่กำหนดในกฎกระทรวง**

### วรรคสอง

สถาบันอุดมศึกษามีหน้าที่ส่งข้อมูลเกี่ยวกับการจัดการศึกษาและมาตรฐานการศึกษา การวิจัยและนวัตกรรม การให้บริการทางวิชาการ และข้อมูลอื่นที่เกี่ยวข้องให้แก่กระทรวง **ตามหลักเกณฑ์ วิธีการ และระยะเวลาที่กำหนดในกฎกระทรวง**

### วัตถุประสงค์

เพื่อประโยชน์ในการจัดทำแผนด้านการอุดมศึกษาและการพัฒนาคุณภาพการอุดมศึกษา การวิจัยและนวัตกรรม ตลอดจนการมีส่วนร่วมของสาธารณชนในการตรวจสอบสถาบันอุดมศึกษา

## กระทรวง อว.

เพื่อให้บรรลุวัตถุประสงค์ ตาม ม.42 **กระทรวงมีหน้าที่**

- จัดทำฐานข้อมูลการอุดมศึกษาของประเทศ
- รวบรวม วิเคราะห์ สังเคราะห์ และเผยแพร่ข้อมูลที่เกี่ยวข้องกับการอุดมศึกษา สถาบันอุดมศึกษา และอื่น ๆ

**ตามหลักเกณฑ์ วิธีการ และเงื่อนไขที่** สภานโยบายกำหนด



1

บททั่วไป



หลักการเชิงนโยบายการพัฒนาระบบข้อมูล อววน.  
ที่สภานโยบายกำหนด

2

การ **เปิดเผย** ข้อมูลการอุดมศึกษา  
ของสถาบันอุดมศึกษาแก่สาธารณะ



หลักเกณฑ์ วิธีการ ระยะเวลาการเปิดเผยข้อมูลการดำเนินงาน  
ของสถาบันอุดมศึกษาเพื่อให้สาธารณชนตรวจสอบตามหลัก  
ธรรมาภิบาล

3

การ **จัดส่ง** ข้อมูลการอุดมศึกษา  
ของสถาบันอุดมศึกษาให้แก่กระทรวง



หลักเกณฑ์ วิธีการ ระยะเวลาการจัดส่งข้อมูลการอุดมศึกษาของ  
สถาบันอุดมศึกษาให้แก่กระทรวง

4

การบริหารจัดการข้อมูลการอุดมศึกษา



1. การบริหารจัดการข้อมูลเพื่อสร้างความเชื่อมั่นแก่สถาบันอุดมศึกษา  
ในการจัดส่งข้อมูลให้กระทรวง
2. การให้บริการข้อมูลสารสนเทศด้านการอุดมศึกษาของประเทศ ณ จุดเดียว
3. ติดตามผลการดำเนินงานตามกฎหมายกระทรวง



## หลักการในการดำเนินการตามกฎหมายคุ้มครอง

1. ไม่สร้างภาระเกินสมควรแก่ผู้ปฏิบัติ
2. มีความร่วมมือระหว่างหน่วยงานที่รับผิดชอบฐานข้อมูล อววน.
3. มีเอกภาพในการดำเนินการระบบข้อมูลสารสนเทศกลางด้าน อววน.
4. ผู้มีส่วนได้เสียสามารถเข้าถึงฐานข้อมูลตามสิทธิได้โดยสะดวก
5. มีข้อมูลที่เพียงพอเพื่อตอบสนองวัตถุประสงค์และความต้องการ
6. มีการเชื่อมโยงข้อมูลทั้งในและต่างประเทศให้ครบถ้วนและไร้รอยต่อ ต้องไม่มีการนำเข้าข้อมูลซ้ำซ้อน
7. มีการจัดเก็บและเชื่อมโยงข้อมูลเป็นไปตามมาตรฐาน กฎหมาย และกฎเกณฑ์ที่เกี่ยวข้อง
8. ยกระดับความปลอดภัยข้อมูล การคุ้มครองข้อมูลส่วนบุคคล กำหนดชั้นความลับให้ผู้ใช้งานสามารถเข้าถึงข้อมูลตามกฎหมายและกฎเกณฑ์ที่เกี่ยวข้อง

### การดำเนินการเกี่ยวกับ

- ข้อมูลข่าวสารที่ไม่ต้องเปิดเผย
- ข้อมูลข่าวสารส่วนบุคคล
- ข้อมูลส่วนบุคคล
- ข้อมูลที่เป็นความลับทางการค้า

ต้องปฏิบัติตามกฎหมายว่าด้วยข้อมูลข่าวสารของราชการ  
กฎหมายว่าด้วยการคุ้มครองข้อมูลส่วนบุคคล หรือกฎหมาย  
ว่าด้วยความลับทางการค้า แล้วแต่กรณีด้วย

ความครบถ้วนและถูกต้องของข้อมูลให้เป็นความรับผิดชอบ  
ของผู้บริหารสูงสุดของสถาบันอุดมศึกษา



# หมวด 2

## หลักเกณฑ์ วิธีการ และระยะเวลา การเปิดเผยข้อมูล ของสถาบันอุดมศึกษาแก่สาธารณะ

### หลักเกณฑ์

สถาบันอุดมศึกษาต้องเปิดเผยข้อมูลที่เกี่ยวข้องกับการดำเนินงานแก่สาธารณะ ดังต่อไปนี้

1. ข้อมูลเกี่ยวกับสถาบันอุดมศึกษาซึ่งต้องประกอบด้วยข้อมูลพื้นฐานเกี่ยวกับสถาบันอุดมศึกษาและข้อมูลการนำองค์กร (บัญชี 1)
2. ข้อมูลเกี่ยวกับการดำเนินงานตามวัตถุประสงค์ หน้าที่ และอำนาจ ของสถาบันอุดมศึกษา (บัญชี 2)
3. ข้อมูลเกี่ยวกับผลการดำเนินงานตามวัตถุประสงค์ หน้าที่ และอำนาจ ของสถาบันอุดมศึกษา (บัญชี 3)



### วิธีการเปิดเผย

- ในรูปแบบอิเล็กทรอนิกส์ตามที่ปลัดกระทรวงกำหนด
- ผ่านทางระบบเทคโนโลยีสารสนเทศหรือวิธีการอื่นใดที่สามารถเข้าถึง ข้อมูลได้สะดวก

### ระยะเวลา

- ให้เปิดเผยข้อมูลตามระยะเวลาที่กำหนดในบัญชี 1 - 3 ก้ายกฏกระทรวง
- ในกรณีที่มีความจำเป็นและเหมาะสม ปลัดกระทรวงโดยความเห็นชอบของ กกอ.หรือ กมอ.แล้วแต่กรณี อาจกำหนดระยะเวลาแตกต่างจากที่กำหนดไว้ได้ แต่ต้องไม่เกิน 180 วัน และต้องรับฟังความคิดเห็นของสถาบันอุดมศึกษาก่อนดำเนินการ



## 1. ข้อมูลพื้นฐานสถาบันอุดมศึกษา

1. ประวัติความเป็นมา
2. การจัดตั้ง
3. สถานที่ตั้ง
4. โครงสร้างองค์กรกำกับดูแลสถาบันอุดมศึกษา
5. โครงสร้างการบริหาร
6. ข้อมูลพื้นฐานระบบธรรมาภิบาลของสถาบันอุดมศึกษา
7. โครงสร้างการบริหารงานบุคคล
8. ข้อมูลพื้นฐานเกี่ยวกับการบริหารงบประมาณ
9. หลักสูตรที่มีการจัดการเรียนการสอน
10. ระบบและสิ่งอำนวยความสะดวกหรือสนับสนุนการศึกษาหรือการเรียนรู้ สำหรับกรณีทั่วไป
11. ระบบและสิ่งอำนวยความสะดวกหรือสนับสนุนการศึกษาหรือการเรียนรู้ สำหรับกรณีผู้ที่ต้องได้รับความช่วยเหลือเป็นพิเศษ
12. ระบบเทคโนโลยีสารสนเทศเพื่ออนาคต

## 2. ข้อมูลการนำองค์กร

1. วิสัยทัศน์ พันธกิจ ค่านิยม หลักปรัชญา เป้าหมายของสถาบันอุดมศึกษา
2. นโยบายของสถาบันอุดมศึกษา
3. พันธกิจของสถาบันอุดมศึกษาที่มีต่อผู้เรียน บุคลากร สังคม และประเทศ ซึ่งประกาศต่อสาธารณะ
4. แผนพัฒนาสถาบันอุดมศึกษาและแผนปฏิบัติการประจำปี
5. โครงการสำคัญที่แสดงลักษณะเด่นของสถาบันอุดมศึกษา
6. ข้อมูลการพัฒนาศักยภาพนักศึกษา คุณลักษณะของผู้สำเร็จการศึกษา
7. ข้อมูลการพัฒนาศักยภาพบุคลากร





- 1 การผลิตบัณฑิตและการพัฒนาศักยภาพของผู้เรียน
- 2 การพัฒนางานวิจัย และการส่งเสริมการสร้างนวัตกรรม
- 3 การบริหารและการพัฒนาบุคลากร
- 4 การประกันคุณภาพการศึกษา
- 5 ข้อมูลหลักสูตรและรายวิชาที่ให้ผู้เรียนเรียนรู้ จากประสบการณ์จริงในรูปแบบที่หลากหลาย นอกเหนือจากการบรรยายและการปฏิบัติในชั้นเรียน

- 6 การบริการวิชาการ
- 7 การทะนุบำรุงศิลปและวัฒนธรรม
- 8 ข้อมูลเครือข่ายความร่วมมือในการจัดการศึกษา
- 9 การได้รับรางวัล การรับรอง หรือการประกาศเกียรติคุณอื่น จากหน่วยงานทั้งในประเทศ ต่างประเทศ และระหว่างประเทศ



**การเปิดเผยข้อมูลของ  
สถาบันอุดมศึกษา  
แก่สาธารณะ**

**บัญชี 3**

ข้อมูลเกี่ยวกับผลการดำเนินงานตามวัตถุประสงค์ หน้าที่และอำนาจ

**1** ข้อมูลสถิติ ผู้สมัครเข้าศึกษา ผู้ได้รับการคัดเลือก ให้เข้าศึกษา และผู้เรียนที่กำลังศึกษา

**2** ข้อมูลของผู้เรียน ที่ออกจากการศึกษา และสาเหตุการลาออก

**3** ข้อมูลสถิติ ผู้สำเร็จการศึกษา

**4** ข้อมูลสถิติ การมีงานทำ ของบัณฑิต

**5** ข้อมูลการศึกษาต่อ ของบัณฑิต

**6** ข้อมูลสถิติ รายปีเกี่ยวกับบทความ วิชาการ หนังสือ หรือ ตำรา ที่เผยแพร่ใน วารสารวิชาการระดับ นานาชาติหรือระดับชาติ

**7** ข้อมูลสถิติ บทความวิจัย ผลงานวิจัย ที่เผยแพร่ ในวารสารวิชาการ ระดับนานาชาติหรือ ระดับชาติ

**8** ข้อมูลสถิติ การสร้างสรรค์นวัตกรรม สิ่งประดิษฐ์ สิทธิบัตร อนุสิทธิบัตร ทรัพย์สินทาง ปัญญาอื่นหรืองาน สร้างสรรค์อื่น

**9** ข้อมูลสถิติ การนำผลงานวิจัย และนวัตกรรม ไปใช้ประโยชน์

**10** ข้อมูลสถิติ ของการนำผลงานวิจัย และนวัตกรรมเกี่ยวกับ เทคโนโลยีที่เหมาะสมไปใช้ ให้เกิดประโยชน์ แก่ท้องถิ่นหรือชุมชน

**11** ข้อมูลสถิติ วิทยานิพนธ์

**12** ข้อมูลผลการจัดอันดับ ของสถาบันอุดมศึกษา

**13** ข้อมูลสรุปผล การประเมินคุณภาพ การศึกษาภายใน และภายนอก

**14** ข้อมูลผลการให้บริการ ทางวิชาการแก่ชุมชน สังคม และประเทศ



# หมวด 3

## หลักเกณฑ์ วิธีการ และระยะเวลา การจัดส่งข้อมูล ให้แก่กระทรวง

### หลักเกณฑ์

ให้สถาบันอุดมศึกษาจัดส่งข้อมูล ให้แก่สำนักงานปลัดกระทรวง ดังต่อไปนี้

1

ข้อมูลสถานศึกษาของสถาบันอุดมศึกษา

7

ข้อมูลหลักสูตรที่ไม่ได้ให้ปริญญา

13

ข้อมูลนักวิจัย

2

ข้อมูลบุคลากรในสถาบันอุดมศึกษา

8

ข้อมูลการประกันคุณภาพการศึกษาเพื่อ  
การประเมินคุณภาพการศึกษา

14

ข้อมูลเครื่องมืออุปกรณ์ด้านวิทยาศาสตร์และ  
เทคโนโลยี ห้องปฏิบัติการ หรือโรงงานต้นแบบ

3

ข้อมูลผู้เรียนของสถาบันอุดมศึกษา

9

ข้อมูลการสะสมหน่วยกิตและการเทียบโอน  
หน่วยกิต

15

ข้อมูลการให้บริการทางวิชาการ

4

ข้อมูลผู้สำเร็จการศึกษา

10

ข้อมูลวิทยานิพนธ์ รายงานการค้นคว้าอิสระ  
และผลงานอื่นที่นำเสนอเพื่อให้สำเร็จการศึกษา

16

ข้อมูลทุนการศึกษาของผู้เรียนและบุคลากร  
ในสถาบันอุดมศึกษา

5

ข้อมูลการมีงานทำของผู้สำเร็จการศึกษา

11

ข้อมูลวารสารวิชาการซึ่งสถาบันอุดมศึกษาเป็นผู้ออก  
และเผยแพร่ตามเกณฑ์มาตรฐาน ที่ได้รับการยอมรับ  
ระดับนานาชาติหรือระดับชาติ

17

ข้อมูลความร่วมมือทางด้านวิชาการและการจัด  
การศึกษากับเครือข่ายทั้งในประเทศและต่างประเทศ

6

ข้อมูลหลักสูตรที่ให้ปริญญา

12

ข้อมูลงานวิจัยและนวัตกรรม

18

ข้อมูลแผนการรับผู้เรียนประจำปีการศึกษา



## หลักเกณฑ์ วิธีการ และระยะเวลา การจัดส่งข้อมูล ให้แก่กระทรวง

### วิธีการ

นำเข้าข้อมูลผ่านระบบเทคโนโลยีสารสนเทศ ตามแพลตฟอร์ม รูปแบบ รายการ และมาตรฐาน ทางเทคนิคที่ปลัดกระทรวงกำหนด โดยคำนึงถึงความเข้ากันได้และการใช้งานร่วมกับเครื่องมือและอุปกรณ์ที่สถาบันอุดมศึกษามีอยู่

### ระยะเวลา

- ให้จัดส่งข้อมูล ตามระยะเวลาที่กำหนดในบัญชี 4 ก้ายกฏกระทรวง
- กรณีที่มีความจำเป็นและเหมาะสม ปลัดกระทรวงโดยความเห็นชอบของ กกอ. หรือ กมอ. แล้วแต่กรณี อาจกำหนดระยะเวลาที่แตกต่างจากที่กำหนดไว้ได้ แต่ต้องไม่เกิน 180 วัน และต้องรับฟังความคิดเห็นของสถาบันอุดมศึกษาก่อนดำเนินการ

### การเชื่อมโยงข้อมูล

- การจัดส่ง **ข้อมูลงานวิจัยและนวัตกรรม** ให้สถาบันอุดมศึกษาแจ้งหรือเชื่อมโยงข้อมูลกับ วช. โดยให้ถือว่าสถาบันอุดมศึกษานั้นได้จัดส่งข้อมูลให้แก่ สป.อว. แล้ว
- ให้ สป.อว. และ วช. แจ้งหรือเชื่อมโยง **ข้อมูลงานวิจัยและนวัตกรรม ข้อมูลนักวิจัย และ ข้อมูลเครื่องมืออุปกรณ์ด้านวิทยาศาสตร์และเทคโนโลยี ห้องปฏิบัติการ หรือโรงงานต้นแบบ** ที่ตนได้รับ เพื่อประโยชน์ในการบูรณาการข้อมูลระหว่างกันและลดภาระของสถาบันอุดมศึกษาในการส่งข้อมูล



## การบริหารจัดการข้อมูลการอุดมศึกษา

### 1

สป.อว. อาจกำหนดมาตรการในการกำกับดูแลข้อมูล การติดตามการบริหารจัดการข้อมูล และแนวปฏิบัติอื่นของสถาบันอุดมศึกษาของรัฐได้ตามหลักธรรมาภิบาลข้อมูลภาครัฐ

สป.อว. มีหน้าที่จัดทำแพลตฟอร์มเชื่อมโยงข้อมูลเข้าสู่ฐานข้อมูลการอุดมศึกษา เพื่อประโยชน์ในการให้บริการข้อมูล ณ จุดเดียว เชื่อมโยงข้อมูลและแลกเปลี่ยนข้อมูลกับ ฐานข้อมูลด้าน ววน. และฐานข้อมูลอื่นกับหน่วยงานอื่นของรัฐและหน่วยงานภาคเอกชน

มาตรฐานข้อมูลต้องสอดคล้องกับมาตรฐานข้อมูลด้านเทคโนโลยีสารสนเทศและการสื่อสารตามกฎหมายว่าด้วยการปฏิบัติราชการทางอิเล็กทรอนิกส์

### 2

สป.อว. มีมาตรการและกลไกในการส่งเสริมและสนับสนุนการดำเนินงานของสถาบันอุดมศึกษาในการจัดส่งข้อมูลตามกฎหมาย

### 3

กรณีสถาบันอุดมศึกษา เปิดเผย หรือ จัดส่งข้อมูล ไม่ถูกต้อง ไม่ครบถ้วน หรือไม่ดำเนินการภายในระยะเวลาที่กำหนด ให้ สป.อว. แจ้งเป็นลายลักษณ์อักษรให้ดำเนินการภายในระยะเวลาที่กำหนด

หากสถาบันอุดมศึกษาไม่ดำเนินการภายในระยะเวลาที่กำหนด ให้ สป.อว. แจ้งเตือนเป็นลายลักษณ์อักษรเพื่อให้ดำเนินการให้แล้วเสร็จภายใน 30 วัน

### 4

หากไม่ดำเนินการภายในระยะเวลาดังกล่าว ให้ สป.อว. แจ้งให้ กกอ. หรือ กมอ. ทราบ และ ประกาศให้สาธารณชนทราบเป็นการทั่วไป

สป.อว. ติดตามผลการดำเนินงานด้านข้อมูลการอุดมศึกษา ตามกฎกระทรวงนี้และรายงาน กกอ. และ กมอ.ทราบ เพื่อรายงานให้รัฐมนตรีทราบต่อไป ทุกปีงบประมาณ

### 5



# สรุปการดำเนินงานตามกฎกระทรวง



สถาบันอุดมศึกษา



1. เปิดเผยข้อมูลต่อสาธารณะ บัญชี 1 - 3

ผ่านเว็บไซต์หลักของสถาบัน



17 กรกฎาคม 2567

2. แจ้งสถาบันอุดมศึกษาทราบเกี่ยวกับประกาศ และคู่มือแนวปฏิบัติตามกฎกระทรวง



12 กุมภาพันธ์ 2567



2. จัดส่งข้อมูลให้แก่กระทรวง บัญชี 4



11 กุมภาพันธ์ 2568



รายงานผลการเปิดเผยข้อมูล



สพ.อว.

1. จัดทำประกาศและคู่มือแนวปฏิบัติ ตามกฎกระทรวง

3. รวบรวม ตรวจสอบ และจัดทำฐานข้อมูล



4. วิเคราะห์ สังเคราะห์ เผยแพร่ข้อมูล (Single View)

ผลการส่งข้อมูล

5. ติดตามและรายงานผลการดำเนินงาน ต่อ กกอ. กมอ. และ สมว.